

Паспорт РГШС

Группа «Рябинка»

2021-2025 учебный год

Воспитатели: Дробилова С. А.

Лексакова В.С.

Развивающая предметно-пространственная среда (РППС) – часть образовательной среды, представленная специально организованным пространством (помещениями Организации, прилегающими и другими территориями, предназначенными для реализации Программы), материалами, оборудованием, электронными образовательными ресурсами (в том числе развивающими компьютерными играми) и средствами обучения и воспитания детей дошкольного возраста, охраны и укрепления их здоровья, предоставляющими возможность учета особенностей и коррекции недостатков их развития (п. 3.2) (Примерная ООП ДО ОДОБРЕНА решением федерального учебно-методического объединения по общему образованию (протокол от 20 мая 2015 г. № 2/15)

• Предметная среда, в которой действует ребенок, применяя уже имеющиеся у него знания и способы действия, должна быть для него неисчерпаема, информативна, удовлетворяя потребность ребенка в новизне, преобразовании и самоутверждении (С.Л. Новоселова)

• Возможность для реализации всех видов детской деятельности в рамках социальной ситуации развития как системы отношений, возникающая между ребенком и окружающим его социальным миром в данный возрастной период, где взаимоотношения выстраиваются между взрослыми, детьми и окружающей средой (ФГОС ДО)

• должна способствовать достижению целевых ориентиров ФГОС ДО.

• создание через предметную среду зоны ближайшего психического развития ребенка (Л.С.Выготский).

• среда должна соответствовать структуре когнитивной сферы ребенка. Это означает, что предметная среда должна содержать как консервативные (уже известные ребенку) компоненты, так и проблемные, подлежащие исследованию (Н.Н.Поддьяков)

Требования к РППС в ДОО в соответствии с ФГОС ДО

РППС должна обеспечивать:

• возможность общения и совместной деятельности детей, а также возможности для уединения;

• реализацию различных образовательных программ (параллельная реализация содержания обеих частей ООП);

• в случае организации инклюзивного образования - необходимые для него условия;

• учет национально-культурных, климатических условий, в которых осуществляется образовательная деятельность;

• учет возрастных особенностей детей.

РРПП должна быть: **содержательно-насыщенной**. При проектировании РППС необходимо учитывать целостность образовательного процесса в Организации, в заданных Стандартом образовательных областях: социально-коммуникативной, познавательной, речевой, художественно-эстетической и физической (должны быть выделены помещения или зоны, оснащенные оборудованием по каждому направлению развития в соответствии со спецификой Программы)

РРПП должна быть: **трансформируемой**. Предполагается возможность изменений РППС в зависимости от образовательной ситуации, в том числе от меняющихся интересов и возможностей детей.

РРПП должна быть: **полифункциональной**. Предполагается возможность разнообразного использования различных составляющих предметной среды (не стационарно закрепленных)

РРПП должна быть: вариативной. Предполагается: наличие в группе различных пространств (для разных видов деятельности), а также разнообразных материалов, игр, игрушек и оборудования, обеспечивающих свободный выбор детей; периодическую сменяемость игрового материала, появление новых предметов, стимулирующих игровую, двигательную, познавательную и исследовательскую активность детей.

РРПП должна быть: доступной и безопасной.

• Доступность для воспитанников, в том числе детей с ОВЗ и детей-инвалидов, всех помещений, где осуществляется образовательная деятельность;

• свободный доступ детей, в том числе детей с ОВЗ, к играм, игрушкам, материалам, пособиям, обеспечивающим все основные виды детской активности;

• исправность и сохранность материалов и оборудования.

• Безопасность РППС предполагает соответствие всех ее элементов требованиям по обеспечению надежности и безопасности их использования.

Нормативные документы

• Федеральный закон Российской Федерации от 29 декабря 2012 г. N 273-ФЗ «Об образовании в Российской Федерации»

• Указ Президента РФ от 01.06.2012 761 «О Национальной стратегии действий в интересах детей на 2012-2017 годы»

• Письмо Минобрнауки РФ от 17.05.2012 61/19-12 «О психолого-педагогических требованиях к играм и игрушкам в современных условиях» (Текст документа по состоянию на июль 2011 года)

• Письмо Минобрнауки РФ от 15 марта 2004 г. 03-51-46ин/14-03 «Примерные требования к содержанию развивающей среды детей дошкольного возраста, воспитывающихся в семье»

• Федеральный закон РФ от 29 декабря 2010 г. 436-ФЗ «О защите детей от информации, причиняющей вред их здоровью и развитию» (в ред. Федерального закона от 28.07.2012 139-ФЗ)

• Приказ Минобрнауки России от 17 октября 2013 г. 1155 «Об утверждении федерального государственного образовательного стандарта дошкольного образования». Зарегистрирован в Минюсте РФ от 14 ноября 2013 г. 30384

• Постановление Главного государственного санитарного врача РФ от 15.05.2013 26 «Об утверждении СанПиН 2.4.1.3049-13 «Санитарно-эпидемиологические требования к устройству, содержанию и организации режима работы дошкольных образовательных организаций»

• Постановление Федеральной службы по надзору в сфере защиты прав потребителей и благополучия человека от 19 декабря 2013 г. № 68, зарегистрировано в Минюсте России 3 февраля 2014 г., рег. № 31209 «Об утверждении «Санитарно-эпидемиологических требований к дошкольным группам, размещенным в жилых помещениях жилищного фонда»

• Приказ Министерства труда и социальной защиты от 18 октября 2013 г. № 544н «Об утверждении профессионального стандарта «Педагог (педагогическая деятельность в сфере дошкольного, начального общего, основного общего, среднего общего образования) (воспитатель, учитель)»

Цели и задачи на 2021-2025 учебный год.

Цель: Разработка и реализация развивающей предметно-пространственной среды соответствию возрасту детей, способствующей гармоничному развитию и саморазвитию детей с последующим её формированием и доведением до соответствия по требованиям ФГОС ДО.

Задачи:

- ⇒ Изучить новые подходы в организации развивающей РППС, обеспечивающей полноценное развитие дошкольников;
- ⇒ Организовать развивающую среду, способствующую полноценному развитию детей с учетом их потребностей и интересов;
- ⇒ Создать условия для обеспечения разных видов деятельности дошкольников (игровой, двигательной, интеллектуальной, самостоятельной, творческой, художественной, театрализованной);
- ⇒ Содействовать сотрудничеству детей и взрослых для создания комфортной развивающей РППС в группе.

Групповое помещение условно подразделяется на три зоны:

- Зона умеренной активности: «Центр уединения», «Центр книги», «Центр природы», «Центр занимательной математики», «Центр патриотического воспитания»
- Зона средней активности: «Центр конструирования», «Лаборатория», «Центр социально-эмоционального развития», «Центр ИЗО-деятельности», «Центр безопасности»
- Зона повышенной активности: «Центр двигательной активности», «Центр музыки», «Центр театра», «Центр сюжетно-ролевых игр», «Центр дежурства»

Центры в зависимости от возраста будут дополняться.

Направление развития для организации центров:

1. Познавательное развитие
2. Речевое развитие
3. Социально-коммуникативное развитие
4. Художественно-эстетическое развитие
5. Физическое развитие

План работы по созданию и реализации условий РППС в группе «Рябинка»

- ✓ Вторая младшая группа 2021-2022 уч.год
- ✓ Средняя группа 2022-2023 уч.год
- ✓ Старшая группа 2023-2024 уч.год
- ✓ Подготовительная группа 2024-2025 уч.год

Все оборудование размещено в развивающей среде в центрах, соответствующих данным направлениям развития в двух направлениях: для совместной деятельности взрослого и детей и для самостоятельного детского творчества.

РППС вторая младшая группа

2021-2022 учебный год

Результаты анализа развития РППС в группе. По результатам анализа группы РППС представлена организованным пространством, материалами, оборудованием и инвентарём, для развития детей в соответствии с особенностями возрастного этапа, охраны и укрепления их здоровья, учёта их особенностей. Выявлена необходимость пополнить центры различными материалами о оборудованием

Планируемые направления развития РППС. Обновить центры в соответствии с проведенным анализом РППС, возрастными особенностями детей, результаты отразить в паспорте РППС группы. Создать центр сенсомоторного и математического развития, центр «Уединения»

Дата составления паспорта: 1 сентября 2021 г.

Составили: Воспитатель Дробилова С.А., Лексакова В.С.

Характеристика группы:

Группа № 2 «Рябинка» (младшая)

Количество детей: 28 человек (10 девочек, 18 мальчиков)

Возраст детей: 3-4лет

Информационная справка о раздевальной комнате.

Цель: использование РППС для информирования родителей с условиями пребывания детей в детском саду, осуществление хранения личных детских вещей.

- ✚ **Общая площадь:**
- ✚ **Освещение:** лампочное, 3 плафона.
- ✚ **Напольное покрытие:** линолеум.
- ✚ **Наличие дневного света:** 1 большое окно.
- ✚ **Мебель и интерьер:** секционные кабинки для размещения детской одежды (7шт), в каждой 4 ячейки; шкаф для одежды персонала(1шт), зеркало (1шт), скамейки для детей (2шт), стол для размещения поделок(1 шт), шторы тюлевые (1 шт), информационные стендов (7 шт), папка-передвижка (1 шт), стенд для размещения детских рисунков (1 шт), полка для лепки (1 шт).

Раздевалка оборудована секционными кабинками для размещения детской одежды и обуви (28 шт.) Каждый шкаф оборудован индивидуальными ячейками - полками для головных уборов, нижней полкой для обуви и крючками для верхней одежды. Каждая индивидуальная ячейка промаркирована. В раздевальной комнате предусмотрены условия для сушки верхней одежды и обуви детей (имеется батарея, над детскими шкафами и под окном проходят отопительные трубы). На стенах над детскими шкафами висят информационные стенды, на стене маленьком коридоре висит стенд для демонстрации детских рисунков.

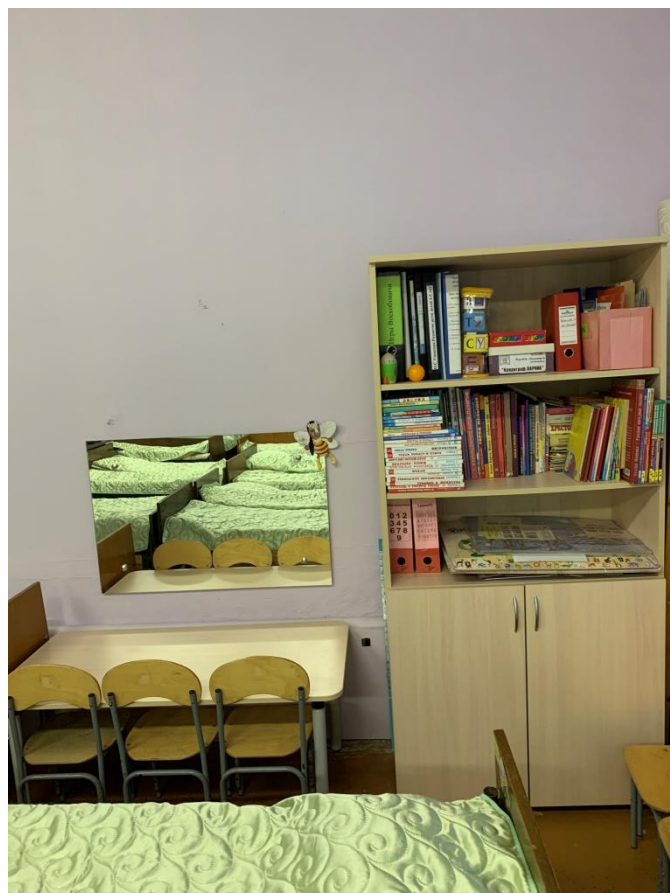


Информационная справка о спальняй комнате.

Цель: удовлетворять потребность детей в дневном отдыхе.

- ✚ **Общая площадь:**
- ✚ **Освещение:** лампочное, 3 плафона.
- ✚ **Напольное покрытие:** крашенный деревянный пол.
- ✚ **Наличие дневного света:** 4 больших окна.
- ✚ **Мебель и интерьер:** детские кровати (27 шт), раскладушка (1 шт); матрац (28 шт), подушек (28 шт), одеяло (28 шт), покрывало (28 шт), комплекты постельного белья (28 шт); тюль (28 шт); комнатный термометр; стол и стул для педагога; шкаф, стол детский, стул, зеркало для занятий с логопедом; список детей на кровати.

Спальная комната оборудована кроватями на каждого ребенка. Каждая кровать промаркирована, пронумерована. У каждого ребенка есть матрац, подушка, одеяло, комплект постельного белья, покрывало. Всё пронумеровано. Оборудовано рабочее место для педагога. На стене висит комнатный термометр и список детей на кровати.



Информационная справка о туалетной комнате.

Оборудование:

- ✚ Умывальники: для детей (4 шт.), для взрослых (1 шт). Мыльницы (4 шт.)
- ✚ Детские унитазы (3 шт.) с разделительными стенками (2 шт)
- ✚ Душевой поддон-ванна с доступом к нему для проведения закаливающих процедур (1 шт.). Коврики для закаливающих мероприятий (2 шт.)
- ✚ У детей полотеничница настенная 6-ти секционная с промаркированными ячейками для полотенец (3 шт.), у педагогов и младшего воспитателя настенные крючки. У каждого ребенка полотенце пронумеровано, у педагогов и младшего воспитателя подписано.
- ✚ Ведро для бумаги (1шт)
- ✚ Хозяйственная комната для младшего воспитателя.
- ✚ На стене висит алгоритм мытья рук



Информационная справка о групповой комнате.

- ✚ Оборудование для педагогов и младшего воспитателя: кухонный гарнитур с настенными ящиками для посуды (1 шт.), раковина для мытья посуды (2 шт.) стол взрослый (1 шт.), стул взрослый (2 шт.), полка для методической литературы (1 шт.), шторы тюлевые (2 шт.)
- ✚ Оборудование для детей: столы (14 шт.), стулья (28 шт.). Каждый стол и стул промаркирован в соответствии с ростом детей. Доска настенная, доска напольная, экран для проектора находится на уровне глаз детей (1 шт.). Ковер напольный (2 шт.). Проектор (1 шт.). Полка для дидактических игр (2 шт.). Стеллаж для игр и пособий (1 шт.). Мебель детская, модульная для игровой зоны (магазин, парикмахерская, кухня, больница, кроватка со шкафом, стол со табуретками, стеллаж для игрушек)



Перечень центров РППС во второй младшей группе.

Центр двигательной активности оснащен мебельным модулем для хранения спортивного инвентаря, содержащим в себе как традиционное физкультурное оборудование, так и нетрадиционное (нестандартное, изготовленное руками педагогов и родителей):

Центр спорта



- мячи разных размеров
- обруч
- мешочки для метания
- шарики пластмассовые
- дорожки массажные
- атрибутика к подвижным играм
- иллюстрации с видами спорта

Игровой центр (сюжетно-ролевые игры, строительные игры и др.) Игровой центр оснащен игровыми мебельными модулями: кухонный гарнитур, парикмахерская, больница, магазин, обеденным столом и табуретками, двух ярусной кроватью со шкафом для одежды, тумбой с полками.

Мини центр строительных игр



- конструктор лего (крупный)
- мелкие игрушки
- пластмассовый конструктор (крупный)
- деревянный конструктор «Городок»
- мягкий модульный напольный конструктор
- машинки большого и маленького размера, разного назначения (кораблик, вертолет, танк, полиция, бетономешалка, грузовик, светофор)
- набор инструментов
- конструктор из пластика



Мини центр сюжетно-ролевых игр



- наборы детской посуды: кухонный, чайный, столовый.
- муляжи еды, овощей и фруктов, продуктов питания
- гладильные доски с утюгами
- ванночка с пупсиком для купания
- куклы разных размеров
- касса, весы, продуктовая тележка и корзина
- Наборы: «Больница», «Парикмахерская»,
- Коляски (2 шт)
- одежда для ряжения
- бытовая техника (микроволновая печь, тостер, посудомоечная машина, стиральная машина)
- стульчик для кормления куколки
- почтовый ящик, письма
- ряжение (юбки, платки, сарафан, и др.)

Центр познавательной активности разбит на мини центры: (мини центр настольно-печатных и развивающих игр, мини центр науки (природы и экспериментирования), математический мини центр и пр.) Центр познавательной деятельности оснащен мебельным стеллажом, полкой для хранения пособий, дидактических игр.

1. Мини центр «Природа»



«Центр природы» содержит в себе: различные виды комнатных растений (бегония, фиалка, хлорофитум, на которых удобно демонстрировать видоизменения частей растения; инструмент по уходу за этими растениями: палочки для рыхления, пульверизатор, лейки. В холодный период года мы с детьми размещаем здесь комнатный мини – огород. Помимо комнатных растений, в данном центре присутствуют:

- наглядно дидактические пособия: животных, насекомых, птиц («Временам года», «Животные жарких стран», «Речные рабы», «Обитатели морей и океанов», «Овощи и фрукты», «Перелетные и зимующие птицы», «Животные Антарктиды и Арктики», «Домашние и дикие животные», «Грибы», «Ягоды», «Цветы», «Деревья» и т.д.)
- дидактические игры экологической направленности («Дары природы», «Что происходит в природе», «Времена года», «Кто как

		<p>двигается», «Лото по животным, растениям, рыбам, насекомым», «Кто где живет», «Чей домик», «Животные и их детеныши» и т.д.)</p> <ul style="list-style-type: none"> • серии картин типа «Времена года», «Животный и растительный мир», • набор фигурок «домашние и дикие животные», «насекомые», животные жарких стран», «морские обитатели», «коллекция бабочек» • семена цветочных растений, • иллюстрации, изображающие необходимые условия для роста и развития растения, • иллюстрации с изображением общих признаков растений (корень, стебель, листья, цветок, плод, • календарь природы и погоды, дневники наблюдений, схемы по уходу за растениями.
2.	<p>Мини центр «Экспериментирование»</p> 	<ul style="list-style-type: none"> • мензурки, • мерные стаканчики, • лейки, лупа, • песочные часы • ёмкости для измерения, пересыпания, хранения • трубочки для продувания • волшебный мешочек • подносы • набор для экспериментирования с водой (плавающие и тонущие игрушки и предметы: губки, дощечки, предметы из пластмассы, дерева, резины, металла) • набор для экспериментирования с песком (<i>формочки, совочки, грабельки, ведёрки</i>) • мыльные пузыри • леечки, брызгалки
3.	<p>Мини центр сенсомоторного и математического развития</p> 	<p>Дидактические игры:</p> <ul style="list-style-type: none"> • «Одинаковое - разное» • «Собери картинку из геометрических фигур», • «Цветные паровозики», «Цвета» • «Маленький и большой», «Формы», • «Расскажи кто что делает» • «Цветные паровозики» • «Что к чему», «Чей домик» <p>Наборы кубиков с цветными гранями Шнуровка - фигурки «Животные», «Теремок», «Куручка Ряба»; комплекты геометрических фигур, Мозаика разных размеров и форм (восьмигранная, цветная, крупная) Домино (транспорт, овощи и фрукты) Комплекты пазлов по сказкам, овощи и фрукты, животные</p>

Центр искусства и творчества (мини центр музыки, книги, художественно-продуктивной деятельности)

Мини центр музыки и
Театральной деятельности



- музыкальные инструменты (металлофон, маракасы, бубны, колокольчики, дудочки, свистульки, погремушки, ложки)
- иллюстрации музыкальных инструментов
- микрофоны
- в аудиозаписи: детские песенки, фрагменты классических музыкальных произведений, произведений народной музыки и песенного фольклора
- коллекция дисков со сказками
- набор масок: животные, сказочные персонажи
- сказки на прищепках («Теремок», «Колобок», «Заюшкина избушка», «Три поросенка»)
- пальчиковый театр.

Мини центр творчества



- трафареты,
- гуашь
- кисти,
- клей,
- цветные карандаши, фломастеры
- раскраски для девочек и мальчиков (по тематической неделе)
- пластилин
- палитра
- цветные и восковые мелки
- дощечки для лепки
- бумага разной формы и цвета

Мини центр книги



Центр оснащен всем перечнем художественной литературы соответственно возрастной группе. В книжной витрине группы мы выставляем обычно 4-5 книг, как правило уже знакомые детям, с яркими, крупными иллюстрациями. Срок пребывания книги в уголке определяю интересом детей к этой книге. В среднем срок ее пребывания в нем составляет 2-2, 5 недель.

План развития РППС на 2021-2022 учебный год.

Вопрос создания и обогащения РППС в нашей группе всегда был актуальным. Однако в последнее время в связи с принятием Федеральных государственных образовательных стандартов (ФГОС) к программе дошкольного образования появились новые приоритеты в дошкольном воспитании и новые ориентиры в создании предметной среды. Интеграция образовательных областей, отмена занятий как основной формы работы с детьми, приоритет игры, ориентация на интегративные качества требуют новых подходов к формированию предметно-развивающей среды ДОУ. Проанализировав среду нашей группы, мы пришли к выводу, что наша РППС не достаточно оснащена. Это проявилось в таких вопросах как: нехватка материалов и оборудования для деятельности дошкольников в «Центр релаксации», так же центр познавательной активности дополнить наглядно-дидактическими пособиями. Игровой центр оснастить разными видами транспорта, атрибутами для сюжетно-ролевых игр. В целом РППС в группе полифункциональна, вариативна, насыщена, безопасна и доступна для каждого ребенка. Выявив недостатки при построении развивающей среды в группе, мы поставили перед собой цель: создать РППС в ДОУ в условиях группы способствующей реализации ООП с последующим её формированием и доведением до соответствия требованиям ФГОС, через реализацию основных принципов ФГОС.